

Raiffeisenbank a.s.

**Dluhopisový program
v maximálním objemu nesplacených dluhopisů
50 000 000 000 Kč
s dobou trvání programu 15 let**

1. DODATEK ZÁKLADNÍHO PROSPEKTU

1. DODATEK ZÁKLADNÍHO PROSPEKTU

Rozhodnutím České národní banky č. j. 2008/13442/570 ke sp. zn. Sp/2008/330/572, ze dne 20. 11. 2008, které nabylo právní moci dne 20. 11. 2008, byly schváleny společné emisní podmínky dluhopisového programu (dále jen „**Emisní podmínky**“) společnosti Raiffeisenbank a.s., se sídlem Hvězdova 1716/2b, 140 78 Praha 4, IČ: 49 24 09 01, zapsané v obchodním rejstříku vedeném Městským soudem v Praze, v oddílu B, vložce 2051 (dále také jen „**Raiffeisenbank a.s.**“ nebo „**Emitent**“) v maximálním objemu vydaných a nesplacených dluhopisů 50 000 000 000 Kč s dobou trvání programu 15 let (dále také jen „**Dluhopisový program**“). Týmž rozhodnutím České národní banky byl schválen rovněž základní prospekt Dluhopisového programu, který spolu s Dluhopisovým programem tvořil jeden dokument ve smyslu § 13 odst. 5 zákona č. 190/2004 Sb., v platném znění.

S ohledem na § 36i odst. 2 zákona č. 256/2004 Sb., o podnikání na kapitálovém trhu, v platném znění (dále také jen „**Zákon o podnikání na kapitálovém trhu**“ nebo „**ZPKT**“), byl schválen rozhodnutím České národní banky ze dne 21. 11. 2011, č. j. 2011/13359/570 ke sp. zn.: Sp/2011/120/572, které nabylo právní moci dne 22. 11. 2011 nový základní prospekt (dále také jen „**Základní prospekt**“), který je v souladu s § 36i Zákona o podnikání na kapitálovém trhu, platný po dobu dvanácti měsíců od prvního uveřejnění, tj. do 22. 11. 2012. Bude-li Raiffeisenbank a.s. činit veřejnou nabídku Dluhopisů po tomto datu, uveřejní nový základní prospekt schválený Českou národní bankou tak, aby veřejná nabídka probíhala vždy na základě platného základního prospektu (případně aktualizovaného formou dodatků základního prospektu). Takové základní prospekty (a jejich případné dodatky) budou všem zájemcům k dispozici v elektronické podobě na webové stránce Raiffeisenbank a.s. www.rb.cz.

Tento dokument, který je v pořadí prvním dodatkem Základního prospektu (dále jen „**1. dodatek prospektu**“), aktualizuje a doplňuje údaje uvedené v Základním prospektu Dluhopisového programu ve smyslu § 36a odst. 2 a § 36j ZPKT. 1. dodatek prospektu byl schválen rozhodnutím České národní banky č. j. 2012/5204/570 k Sp. zn.: Sp/2012/93/572 ze dne 30. 5. 2012, které nabylo právní moci dne 31. 5. 2012.

Osobou odpovědnou za údaje uvedené v 1. dodatku prospektu je Emitent – Raiffeisenbank a.s. se sídlem Hvězdova 1716/2b, Praha 4, PSČ: 140 78, IČ: 49 24 09 01, zapsaná v obchodním rejstříku vedeném Městským soudem v Praze, oddíl B, vložka 2051.

Emitent prohlašuje, že při vynaložení veškeré přiměřené péče na zajištění uvedeného jsou podle jeho nejlepšího vědomí údaje obsažené v tomto 1. dodatku prospektu, k datu jeho vyhotovení, v souladu se skutečností a že v něm nebyly zamlčeny žádné skutečnosti, které by mohly změnit význam tohoto 1. dodatku prospektu.

Výrazy uvedené velkými písmeny mají stejný význam, jaký je jim přiřazen v Základním prospektu.

Emitent upozorňuje investory, kteří souhlasili před uveřejněním tohoto 1. dodatku prospektu s upsáním nebo koupí dluhopisů, že mají v souladu s § 36j Zákona o podnikání na kapitálovém trhu právo ve lhůtě 2 pracovních dnů po uveřejnění tohoto 1. dodatku prospektu od upsání či koupě dluhopisů odstoupit.

Emitent tímto aktualizuje nebo doplňuje údaje uvedené v Základním prospektu Dluhopisového programu následovně:

Ke dni vyhotovení tohoto 1. dodatku prospektu došlo k podstatným změnám v následujících kapitolách Základního prospektu:

SHRNUTÍ

Finanční údaje Emitenta

Historické Finanční údaje Emitenta

Čistý konsolidovaný zisk Raiffeisenbank a.s. za rok 2011 činil více než 2,2 miliard Kč, což oproti stejnému období v roce 2010 (1,802 miliardy Kč) představuje růst o 22,8 %. Celková konsolidovaná aktiva činila k 31. prosinci 2011 více než 206 miliard Kč, což představuje v porovnání s koncem roku 2010 růst o 8,9 procenta.

Tabulka č. 1 ilustruje přehled klíčových ekonomických ukazatelů Raiffeisenbank a.s. vycházející z konsolidovaných účetních výkazů vyhotovených v souladu s Mezinárodními standardy účetního výkaznictví ve znění přijatém EU k 31. 12. 2011 a 31. 12. 2010. Údaje jsou auditované.

Tabulka č. 1 Vybrané klíčové finanční ukazatele Raiffeisenbank a.s. k 31. 12. 2011 a k 31. 12. 2010

(v tis. Kč)	2011	2010	Změna
Výkaz zisku a ztrát			
Čistý úrokový výnos po rezervách a opravných položkách na úvěrová rizika	5 026 147	4 868 846	3,2%
Čisté výnosy z poplatků a provizí	2 830 169	2 538 254	11,5%
Čistý zisk z finančních operací	1 153 070	519 732	21,9%
Všeobecné provozní náklady	- 5 717 535	- 5 188 832	10,2%
Zisk před daní z příjmů	2 858 949	2 298 532	24,4%
Čistý zisk/ztráta po zdanění	2 223 594	1 802 885	23,3%
Rozvaha			
Pohledávky za bankami	12 277 874	6 805 895	80,4%
Úvěry a pohledávky za klienty	161 779 388	155 931 680	3,8%
Závazky vůči bankám	12 350 627	24 476 526	-50,5%
Závazky vůči klientům	143 995 309	126 010 052	14,3%
Vlastní kapitál	16 289 136	14 068 703	15,8%
Celková bilanční suma	206 926 572	189 955 416	8,9%
Zdroje			
Počet zaměstnanců	2 954	2 836	4,2%
Počet poboček	124	105	18,01%

Dále Emitent zveřejnil neauditované konsolidované finanční údaje k 31. 3. 2012.

V následující tabulce č. 2 je uveden přehled vybraných klíčových ekonomických ukazatelů Raiffeisenbank a.s. vycházející z neauditovaných konsolidovaných účetních výkazů vyhotovených v souladu s Mezinárodními standardy účetního výkaznictví ve znění přijatém EU k 31. 3. 2012. Údaje k 31. 12. 2011 jsou auditované.

Tabulka č. 2 Vybrané klíčové finanční ukazatele Raiffeisenbank a.s. k 31. 3. 2012

(tis. Kč)	31.3.2012	31.3.2011
Výkaz o úplném výsledku		
Čistý úrokový výnos po rezervách a opravných položkách na úvěrová rizika	1 692 536	1 342 926
Čisté výnosy z poplatků a provizí	840 934	641 785
Čistý zisk z finančních operací	477 622	257 097
Všeobecné provozní náklady	-1 741 371	-1 509 615
Zisk před daní z příjmů	1 334 905	773 777
Čistý zisk za účetní období náležející akcionářům banky	1 052 667	607 190

(tis. Kč)	31.3.2012	31.12.2011
Rozvaha		
Pokladní hotovost a vklady u centrálních bank	9 583 138	3 924 273
Pohledávky za bankami	5 274 509	12 277 874
Úvěry a pohledávky za klienty	203 882 350	161 779 388
Závazky vůči bankám	13 450 842	12 350 627
Závazky vůči klientům	213 837 453	143 995 309
Vlastní kapitál celkem	21 111 005	16 289 136
Celková bilanční suma	284 692 124	206 926 572

2. OPRAVNĚNÍ AUDITŮŘI

Ověření konsolidované i nekonsolidované účetní závěrky Emitenta za období končící 31. 12. 2011 vypracovaných dle Mezinárodních standardů účetního výkaznictví ve znění přijatém EU provedla, v souladu se zákonem č. 524/1992 Sb., o auditorech a Komore auditorů České republiky, v platném znění, Mezinárodními auditorskými standardy a souvisejícími aplikačními doložkami Komory auditorů České republiky, auditorská firma **Deloitte Audit s.r.o.**, se sídlem Karolínská 654/2, Praha 8, PSČ: 186 00, IČ: 49 62 05 92, zapsaná v obchodním rejstříku vedeném u Městského soudu v Praze, oddíle C., vložce 24349, vedená v seznamu auditorských společností u Komory auditorů České republiky pod osvědčením č. 79.

Odpovědným auditorem pro účetní období končící 31. 12. 2011 byl auditor Diana Rádl Rogerová, osvědčení č. 2045.

Výrok auditora ke konsolidované účetní závěrce Emitenta byl vydán pro období končící 31. 12. 2011:

- konsolidovaná účetní závěrka podává věrný a poctivý obraz finanční pozice společnosti Raiffeisenbank a.s. k 31. prosinci 2011 a její finanční výkonnosti a peněžních toků za rok končící k tomuto datu v souladu s Mezinárodními standardy účetního výkaznictví upravenými právem Evropských společenství.

Výrok auditora k nekonsolidované účetní závěrce Emitenta byl vydán pro období končící 31. 12. 2011:

- účetní závěrka podává věrný a poctivý obraz finanční pozice společnosti Raiffeisenbank a.s. k 31. prosinci 2011 a její finanční výkonnosti a peněžních toků za rok končící k tomuto datu v souladu s Mezinárodními standardy účetního výkaznictví upravenými právem Evropských společenství.

Kompletní znění auditované konsolidované i nekonsolidované účetní závěrky Emitenta vyhotovené v souladu s Mezinárodními standardy účetního výkaznictví ve znění přijatém EU za účetní období končící k 31. 12. 2011 jsou do tohoto 1. dodatku prospektu zahrnuty formou odkazu a tvoří jeho nedílnou součást.

Uvedené účetní závěrky za finanční období končící k 31. 12. 2011 jsou rovněž součástí výroční zprávy Emitenta za rok 2011. Tato výroční zpráva jakož i jakékoli následné výroční zprávy Emitenta jsou k dispozici všem zájemcům v běžné pracovní době k nahlédnutí u Emitenta na adrese jeho sídla Praha 4, Hvězdova 1716/2b, PSČ: 140 78 a v elektronické podobě též na internetové webové adrese www.rb.cz v sekci informační servis / o bance / výsledky hospodaření Raiffeisenbank / výroční zpráva 2011.

Auditorské zprávy týkající se konsolidované a nekonsolidované účetní závěrky Emitenta vypracované v souladu s Mezinárodními standardy účetního výkaznictví ve znění přijatém EU za finanční období končící 31. 12. 2011, jsou k nahlédnutí v sídle Emitenta. Tyto auditorské zprávy jsou navíc součástí výroční zprávy Emitenta za rok 2011 a jsou zahrnuty do tohoto Základního prospektu odkazem.

4. ÚDAJE O EMITENTOVĚ

4.3. Investice

Převážná část investic Emitenta probíhá v oblasti informačních technologií (dále také jen „IT“) a modernizace nebo budování pobočkové sítě.

4.3.1 Investice v oblasti informačních technologií

Níže jsou uvedeny významné investice v oblasti informačních technologií v období leden - březen roku 2012:

- Projekt nasazení nového hlavního bankovního systému a souvisejících systémů Emitenta. V období leden až březen 2012 bylo investováno téměř 159,9 milionů Kč.
- Ostatní pokračující projektové aktivity. Za období leden až březen 2012 bylo investováno téměř 8,4 milionů Kč.

V následující Tabulce č. 3 a č. 4. jsou uvedeny investiční výdaje v oblasti IT za rok 2010 a 2011:

Tabulka 3 Investiční výdaje v oblasti IT za rok 2010

Název projektu	Částka (v mil. Kč)
Projekt nasazení nového hlavního bankovního systému Emitenta	686,6
Ostatní pokračující projekty	153,1
Ostatní investiční IT výdaje	217,5

Tabulka 4 Investiční výdaje v oblasti IT za rok 2011

Název projektu	Částka (v mil. Kč)
Projekt nasazení nového hlavního bankovního systému Emitenta	1.007,5
Ostatní pokračující projekty	111,3
Ostatní investiční IT výdaje	188,1

V následující Tabulce č. 5 jsou uvedeny hrubé odhady výdajů v oblasti IT v období duben - prosinec roku 2012:

Tabulka č. 5 Odhad výdajů v oblasti IT za období duben až prosinec 2012

Název projektu	Částka (v mil. Kč)
Projekt nasazení nového hlavního bankovního systému Emitenta	918,1
Ostatní pokračující projekty	235,4
Ostatní investiční IT výdaje	200,5

Všechny investice v oblasti informačních technologií jsou financovány z vlastních zdrojů Emitenta.

4.3.2 Modernizace a budování pobočkové sítě

V rámci investic na modernizaci a rozšíření pobočkové sítě bylo v roce 2011 proinvestováno celkem 326 milionů korun českých (uvedená finanční částka zahrnuje DPH). V období od ledna 2012 do března 2012 bylo proinvestováno 34 milionů korun českých (uvedená finanční částka zahrnuje DPH). K významným probíhajícím investicím v této oblasti patří:

- Od ledna do března 2012 Raiffeisenbank a.s. otevřela nové pobočky Ostrava-Karolína a Ostrava-Avion.
- Ve stejném období byly plně zrekonstruovány pobočky: Praha - Vinohradská Vinice, Praha - Národní třída a částečně zrekonstruována pobočka Brno - Česká.
- Do konce roku 2012 Raiffeisenbank a.s. připravuje otevření nových poboček, poradenských center nebo rozšíření v těchto lokalitách: Říčany a Olomouc-Horní lán.

Ostatní investice v této oblasti jsou určeny na menší projekty na stávajících pobočkách.

Investice uskutečněné a probíhající v oblasti modernizace a budování pobočkové sítě jsou financovány z vlastních zdrojů Emitenta.

5. PŘEHLED PODNIKÁNÍ EMITENTA

5.3. Přehled nových zavedených produktů a služeb

Raiffeisenbank a.s. od listopadu 2011 zavedla tyto nové produkty a služby:

V dubnu 2012 došlo k emisi akcií společnosti TwigoNet, která byla první společností vstupující na New Connect za pomoci Raiffeisenbank.

Vodafone kreditní karta

Spolupráce s Vodafone byla na konci roku 2011 dále rozšířena. Na vybraných pobočkách Vodafone lze nově získat i bankovní služby Raiffeisenbank pod názvem „Vodafone Banka od Raiffeisenbank“. Klienti Vodafone mohou získat zvýhodněné Vodafone eKonto, které propojuje řadu bankovních i mobilních výhod.

Rozvoj privátního bankovníctví

V prvním čtvrtletí roku 2011 Raiffeisenbank a.s. zahájila rovněž rozvoj privátního bankovníctví pod samostatnou značkou Friedrich Wilhelm Raiffeisen. Raiffeisenbank a.s. se chce do pěti let stát jednou z vedoucích bank v tomto nejrychleji rostoucím klientském segmentu.

Raiffeisenbank poskytuje úvěry i začínajícím podnikatelům

Banky doposud poskytovaly úvěry prakticky výhradně podnikatelům s úvěrovou historií. Raiffeisenbank tuto praxi změnila tím, že každému novému majiteli Podnikatelského eKonta nabízí automaticky i možnost kontokorentu. Podnikatelům tak odpadá zbytečná administrativa a nutnost dokládání daňového přiznání. Banka nabízí startovací kontokorent ve výši až 300 tisíc korun, standardní podnikatelské úvěry pak nabízí až do tří milionů korun. Podnikatelské eKonto je ojedinělým účtem kombinujícím vysokou kvalitu služeb a nízkou cenu dosaženou díky věrnostním výhodám.

Raiffeisenbank poskytla úvěr na výstavbu největší české práškové lakovny

Společnost ALBIXON a.s. otevřela v minulých dnech v Hořovicích největší práškovou lakovnu v České republice. Výstavba této lakovny byla financována prostřednictvím investičního úvěru od Raiffeisenbank. Raiffeisenbank poskytla úvěr ve výši 70 milionů korun na výstavbu největší práškové lakovny v České republice. Celkové investiční náklady na výstavbu této lakovny dosáhly 110 milionů korun, investorem je společnost ALBIXON a.s.

5.4. Postavení Emitenta na trhu

Uvedené údaje o aktuálním postavení Emitenta na trhu a jeho tržních podílech vycházejí z Metodiky a reportů České národní banky (viz. bod 10. 8. „Údaje třetích stran“ Základního prospektu).

Rok 2011 na svém počátku naznačoval pozitivní změnu ekonomického vývoje a s ní spojené oživení finančního trhu. Opatrný optimismus však již v polovině roku vystřídala další vlna ekonomického útlumu způsobená narůstajícími ekonomickými problémy Evropské unie, ať už zpomalením tempa růstu největší evropské ekonomiky – Německa nebo vyhrcovanou politicko-ekonomickou situací Řecka. To vše se přirozeně promítlo i do vývoje české ekonomiky a prostřednictvím klientů i do bankovního sektoru. V závěru roku ovlivnilo bankovní podnikání i nové regulační opatření v rámci Evropské unie, které zpřísnilo podmínky kapitálové přiměřenosti bank.

První čtvrtletí letošního roku jen potvrzuje výše zmíněný ekonomický útlum a sílí nejistotu uvnitř Evropské unie, proto lze očekávat útlum úvěrové aktivity bank a zhoršení dostupnosti bankovních úvěrů, neboť banky budou nuceny striktně hodnotit bonitu klienta s cílem vyvarovat se ztrátám z nesplácení poskytnutých úvěrů a dostát regulačním požadavkům.

Tržní podíl Emitenta (podle nekonsolidovaných údajů v Tabulce č. 6.1) klesl od počátku roku 2012 na 4,2 %. Emitent přesto zůstává pátým nejsilnějším subjektem českého bankovního trhu. Dopad ekonomických problémů na klienty Emitenta dokazuje i pokles celkových vkladů o 3,8%, což se projevilo i ve snížení podílu na trhu na 4,6 %. V oblasti úvěrů Emitent drží krok s vývojem trhu, když celkový objem poskytnutých úvěrů ve sledovaném období lehce poklesl o 0,4 %.

Segment klientů z řad právnických osob je již tradičně nejsilnější oblastí Emitenta, avšak zároveň nejcitlivěji reagující na vnější ekonomické podmínky. Celkový objem jejich vkladů poklesl od počátku roku o 5,4 %, což se odrazilo ve snížení tržního podílu na 5,1 %. Více než 75 % vkladů právnických osob je tvořeno vklady nefinančních podniků. Pokles jejich vkladů dosáhl 7,4%, což vyústilo ve snížení tržního podílu na 8,2 %. Úvěry právnickým osobám Emitent

vykázal v objemu o 1,0% vyšším ve srovnání s koncem roku 2011, což vedlo k růstu tržního podílu na 6,5 %. V případě nefinančních podniků se tržní podíl Emitenta lehce snížil na 8,7 %, a to díky 2,5% poklesu poskytnutých úvěrů.

V segmentu fyzických osob Emitent dosahuje dlouhodobě výborných výsledků a jeho podíl na vkladech i úvěrech banky v posledních letech roste. Přesto po mimořádně úspěšném roce 2011 došlo v prvním čtvrtletí letošního roku k mírnému poklesu celkových vkladů o 2,3 %, což zmenšilo tržní podíl na 4,1 %. V úvěrové oblasti Emitent udržel svou pozici s tržním podílem 7,3 %. Téměř 75% úvěrů fyzickým osobám tvoří hypotéky, jejichž objem v průběhu prvních třech měsíců letošního roku poklesl o 2,0 % a Emitent nyní spravuje 8,2 % veškerých hypotečních úvěrů. V oblasti spotřebitelských úvěrů Emitent dosáhl výsledků srovnatelných s vývojem trhu a dosahuje tržního podílu 9,1 %.

Mimořádnou pozornost Emitent věnuje skupině fyzických osob - živnostníkům. Drobní podnikatelé od počátku roku udržují stabilní objem vložených prostředků, což se projevilo v nárůstu tržního podílu banky na 4,8 %. Emitent zůstal spolehlivým partnerem svým klientům a podporuje je aktivní úvěrovou politikou. Tržní podíl Emitenta v tomto segmentu zůstává na úrovni 6,6 %.

5.4.1 Tržní podíly Emitenta

Následující Tabulka č. 6 zobrazuje tržní podíly Raiffeisenbank a.s. k 31. 3. 2012 a za rok 2011

Tabulka č. 6 Tržní podíly Raiffeisenbank a.s. k 31. 3. 2012 a za rok 2011

Tržní podíly Raiffeisenbank a.s.	03/2012	2011
Aktiva	4,19%	4,41%
Vklady - celkem	4,56%	4,92%
- netermínované	6,07%	6,43%
- termínované	2,52%	2,75%
- Právnícké osoby	5,12%	5,79%
- nefinanční podniky	8,18%	8,35%
- Fyzické osoby	4,10%	4,26%
- Živnostníci	4,77%	4,68%
Úvěry - celkem	6,83%	6,86%
- hypoteční	6,72%	6,89%
- spotřebitelské	8,91%	9,02%
- Právnícké osoby	6,51%	6,42%
- nefinanční podniky	8,70%	8,96%
- Fyzické osoby	7,25%	7,40%
- hypotéky	8,20%	8,45%
- spotřebitelské úvěry	9,07%	9,19%
- Živnostníci	6,58%	6,65%

Zdroj: Metodika a reporty České národní banky

Pozn.: Údaje vycházejí z nekonsolidované rozvahy zpracované dle metodiky ČNB.

Tabulka č. 6.1 Vybrané klíčové finanční ukazatele nekonsolidované rozvahy Raiffeisenbank a.s. k 31. 3. 2012 a za rok 2011

Raiffeisenbank a.s. (mil. Kč)	03/2012	2011
Aktiva	198 130	203 420
Vklady - celkem	137 908	143 331
- netermínované	105 489	110 317
- termínované	32 419	33 015
- Právnícké osoby	67 317	71 181
- nefinanční podniky	52 061	56 204
- Fyzické osoby	66 329	67 887
- Živnostníci	4 263	4 263

Úvěry - celkem	157 439	158 020
- hypoteční	55 705	56 869
- spotřebitelské	16 525	16 844
- Právnícké osoby	81 614	80 781
- ne finanční podniky	72 364	74 182
- Fyzické osoby	73 372	74 712
- hypotéky	54 588	55 710
- spotřebitelské úvěry	16 525	16 844
- Živnostníci	2 453	2 528

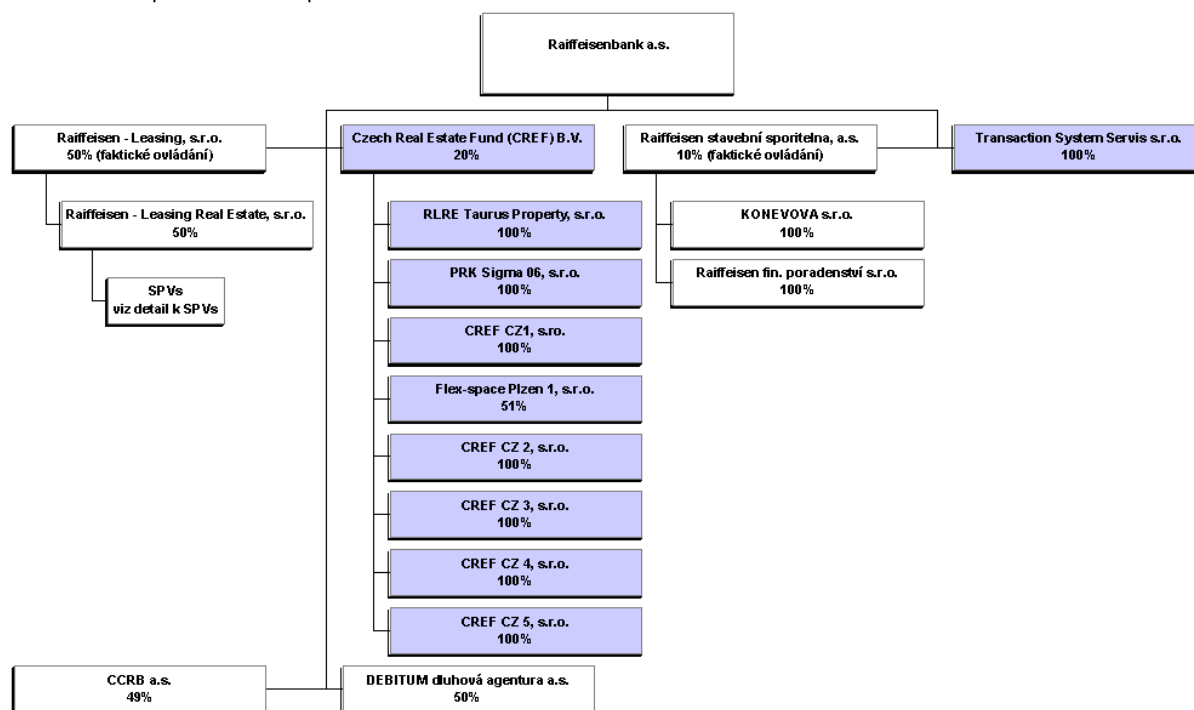
Pozn.: Údaje vycházejí z nekonsolidované rozvahy zpracované dle metodiky ČNB.

6. ORGANIZAČNÍ STRUKTURA EMITENTA

6.1 Majetkové účasti Emitenta

Následující Graf č. 1 uvádí informace o vztazích Raiffeisenbank a.s. s ovládanými osobami a osobami, v nichž má Raiffeisenbank a.s. přímý nebo nepřímý podíl na základním kapitálu a hlasovacích právech. Údaje jsou platné ke dni vyhotovení tohoto 1. dodatku prospektu.

Graf č. 1 Majetkové účasti společnosti Raiffeisenbank a.s.



Pozn:

Vzhledem ke skutečnosti, že Raiffeisenbank a.s. a ostatní akcionáři společnosti Raiffeisen stavební spořitelny, a.s. (dále jen „RSTS“) a Raiffeisen - Leasing, s.r.o. (dále jen „RLCZ“) jednají ve shodě dle §66b Obchodního zákoníku, je Emitent ve smyslu ustanovení § 66a odst. 4 Obchodního zákoníku osobou ovládanou vůči RSTS a RLCZ.

Následující tabulka zobrazuje základní informace o společnostech, které jsou kontrolované společností Raiffeisen – Leasing Real Estate, s.r.o. Údaje jsou platné ke dni vyhotovení tohoto 1. dodatku prospektu.

Tabulka č. 7 Společnosti kontrolované společností Raiffeisen – Leasing Real Estate, s.r.o.

Obchodní firma	Sídlo, IČ	Základní kapitál (v tis. Kč)	Podíl Emitenta na ZK a hlasovacích právech (v %)	
RLRE Alpha Property, s.r.o.	Hvězdova 1716, Praha 4, PSČ 14078, IČ: 26 71 27 92	200	100	1)
RLRE Beta Property, s.r.o.	Hvězdova 1716, Praha 4, PSČ 14078, IČ: 26 71 28 31	200	100	1)
RLRE Gamma Property, s.r.o.	Hvězdova 1716, Praha 4, PSČ 14078, IČ: 25 75 78 49	10 000	100	1)
RLRE Eta Property, s.r.o.	Hvězdova 1716, Praha 4, PSČ 14078, IČ: 27 17 31 60	200	100	1)
RLRE Jota Property, s.r.o.	Hvězdova 1716, Praha 4, PSČ 14078, IČ: 27 19 17 02	200	100	1)
Impuls Tuchoměřice, s.r.o.	Dlouhá 1, Praha 1, PSČ 110 00 IČ: 27 20 40 22	200	50	1)
RLRE Hotel Ellen, s.r.o.	Hvězdova 1716, Praha 4, PSČ 14078, IČ: 25239813	100	100	1)
RLRE Ypsilon Property, s.r.o.	Hvězdova 1716, Praha 4, PSČ 14078, IČ: 27383016	200	50	1)
RLRE Orion Property, s.r.o.	Hvězdova 1716, Praha 4, PSČ 14078, IČ: 27449637	465	96	1)
RLRE Lyra Property, s.r.o.	Hvězdova 1716, Praha 4, PSČ 14078, IČ: 27450414	200	100	1)
RLRE Dorado Property, s.r.o.	Hvězdova 1716, Praha 4, PSČ 14078, IČ: 27369196	200	100	1)
Gaia Property, s.r.o.	Hvězdova 1716, Praha 4, PSČ 14078, IČ: 27905250	200	100	1)
Raiffeisen FinCorp, s.r.o.	Hvězdova 1716, Praha 4, PSČ 14078, IČ: 27903362	200	100	1)
Sirius Property, s.r.o.	Hvězdova 1716, Praha 4, PSČ 14078, IČ: 27906108	200	100	1)
Perseus Property, s.r.o.	Hvězdova 1716, Praha 4, PSČ 14078, IČ: 27617645	200	100	1)
Phoenix Property, s.r.o.	Hvězdova 1716, Praha 4, PSČ 14078, IČ: 27617653	200	100	1)
Raines Property, s.r.o.	Hvězdova 1716, Praha 4, PSČ 14078, IČ: 27616096	200	100	1)
Iris Property, s.r.o.	Hvězdova 1716, Praha 4, PSČ 14078, IČ: 27937810	200	100	1)
Hera Property, s.r.o.	Hvězdova 1716, Praha 4, PSČ 14078, IČ: 27928527	200	100	1)
Luna Property, s.r.o.	Hvězdova 1716, Praha 4, PSČ 14078, IČ: 27929965	200	10	1)
Jardin Property, a.s.	Hvězdova 1716, Praha 4, PSČ 14078, IČ: 27395308	13 350	100	1)
Dione Property, s.r.o.	Hvězdova 1716, Praha 4, PSČ 14078, IČ: 27955214	200	100	1)
RLRE Epsilon Property, s.r.o.	Hvězdova 1716, Praha 4, PSČ 14078, IČ: 27104117	200	100	1)

Pozn. k Tabulce č. 7:

- 1) nepřímý podíl Raiffeisenbank a.s. na ZK a hlasovacích právech je reprezentován podílem Raiffeisen – Leasing Real Estate, s.r.o. ;
- 2) zbylý 10% majetkový podíl je nepřímý podíl Raiffeisenbank a.s. na ZK a hlasovacích právech, který je reprezentován podílem společností Raiffeisen FinCorp, s.r.o.;
- 3) nepřímý podíl Raiffeisenbank a.s. na ZK a hlasovacích právech je reprezentovaný 99,97% podílem společností RLRE HOTEL ELLEN s.r.o. a 0,03% podílem společností RLRE Beta Property, s.r.o.

8. SPRÁVNÍ, ŘÍDÍCÍ A DOZORČÍ ORGÁNY

Do představenstva byl zvolený nový člen Dr. Roland von Frankenberg. Tato skutečnost bude zapsána do Obchodního rejstříku ve standardní lhůtě. Zvolením nového člena představenstva skončila funkce stávajícího člena Mgr. Martina Koloucha. Složení ostatních členů představenstva zůstává nezměněno.

Dr. Roland von Frankenberg, člen představenstva a výkonný ředitel

Bydliště: Jungwirthstrasse 2, Mnichov, Spolková republika Německo

Datum narození: 17.8.1956

Vzdělání: získal univerzitní vzdělání a následně titul Dr. v oboru jaderná fyzika

Člen představenstva zodpovědný za oblast IT od dubna 2012. Má více než 15 let praxe v oboru IT, Operations a Telekomunikace na nejvyšších řídicích a výkonných pozicích (Deutsche Telekom Group, IBM Global Services, aj.)

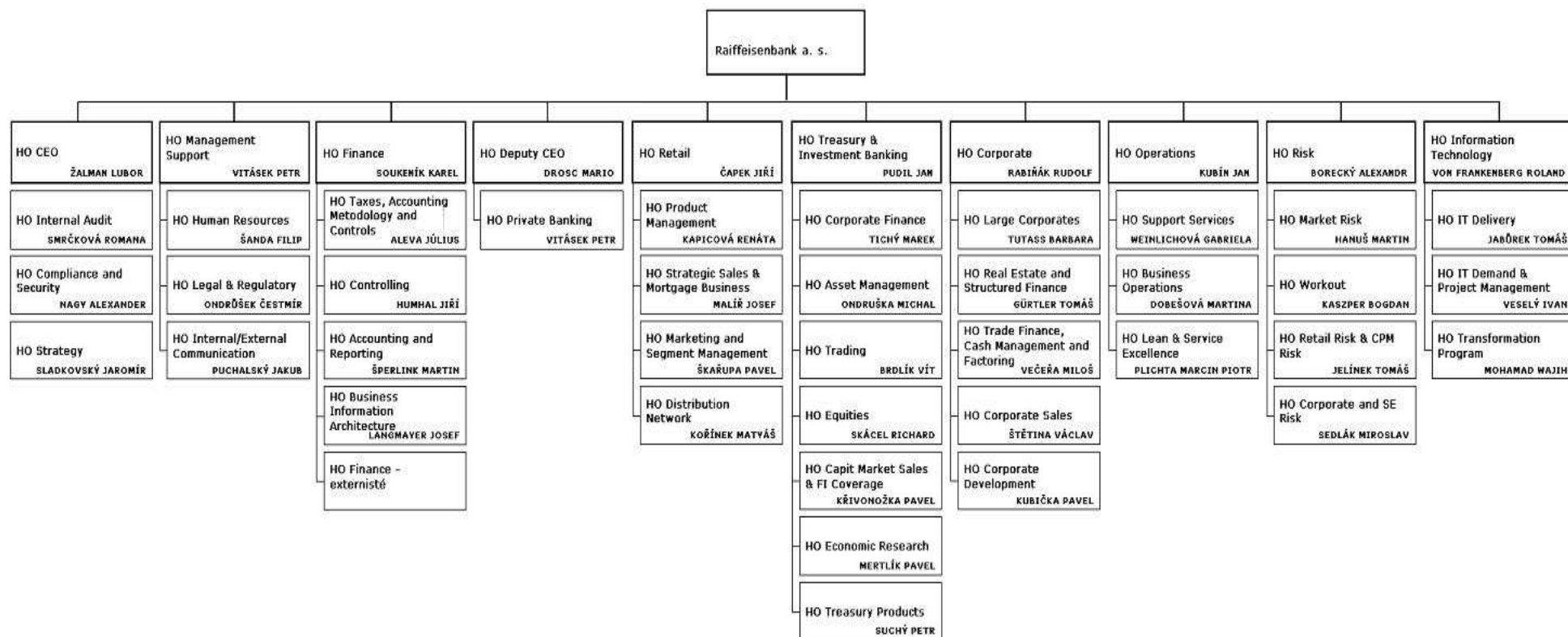
Více než 10 let působí v oblasti poradenství.

Členství v orgánech jiných společností: žádné

8.4 Organizační struktura Emitenta

Následující Graf č. 2 uvádí organizační strukturu Raiffeisenbank a.s., platnou k datu vyhotovení 1. Dodatku prospektu

Graf č. 2 Organizační struktura Raiffeisenbank a.s.



9. HLAVNÍ AKCIONÁŘI

S účinností ke dni 16. 5. 2012 došlo ke změně akcionářské struktury RBCZ. Dosavadní akcionář Raiffeisen Zentralbank Österreich AG převedl svůj podíl 24 % na základním kapitálu a hlasovacích právech na společnost Raiffeisen CEE Region Holding GmbH, stávajícího držitele 51 % akcií banky. společnost Raiffeisen CEE Region Holding GmbH, je dceřinou společností Raiffeisen Bank International AG (nepřímo). Raiffeisen Bank International AG je dále dceřinou společností Raiffeisen Zentralbank Österreich AG.

Vzhledem k tomu, že se jedná o převod akcií mezi subjekty v rámci skupiny Raiffeisen, nepředpokládá se, že by tato změna měla jakýkoli vliv nebo dopad na Emitenta.

Žádný z akcionářů nemá podle stanov Emitenta možnost ovlivňovat činnost Raiffeisenbank a.s. jinak než vahou svých hlasů. Nikdo z členů jejich orgánů neměl k výše uvedenému datu významnou majetkovou účast na Raiffeisenbank a.s.

Vlastnické podíly akcionářů jsou rovny jejich podílům na hlasovacím právech.

V Tabulce č. 8 je uvedena struktura akcionářů s majetkovou účastí nad 5 %. Údaje jsou platné ke dni vyhotovení Základního Prospektu.

Tabulka č. 8 Struktura akcionářů Emitenta

Struktura akcionářů	Podíl v %
Raiffeisen CEE Region Holding GmbH, Am Stadtpark 9, 1030 Vídeň, Rakousko	75
RB Prag-Beteiligungs GmbH, Europaplatz 1a. 4020 Linec, Rakousko	25

9.1. Základní údaje o významném akcionáři

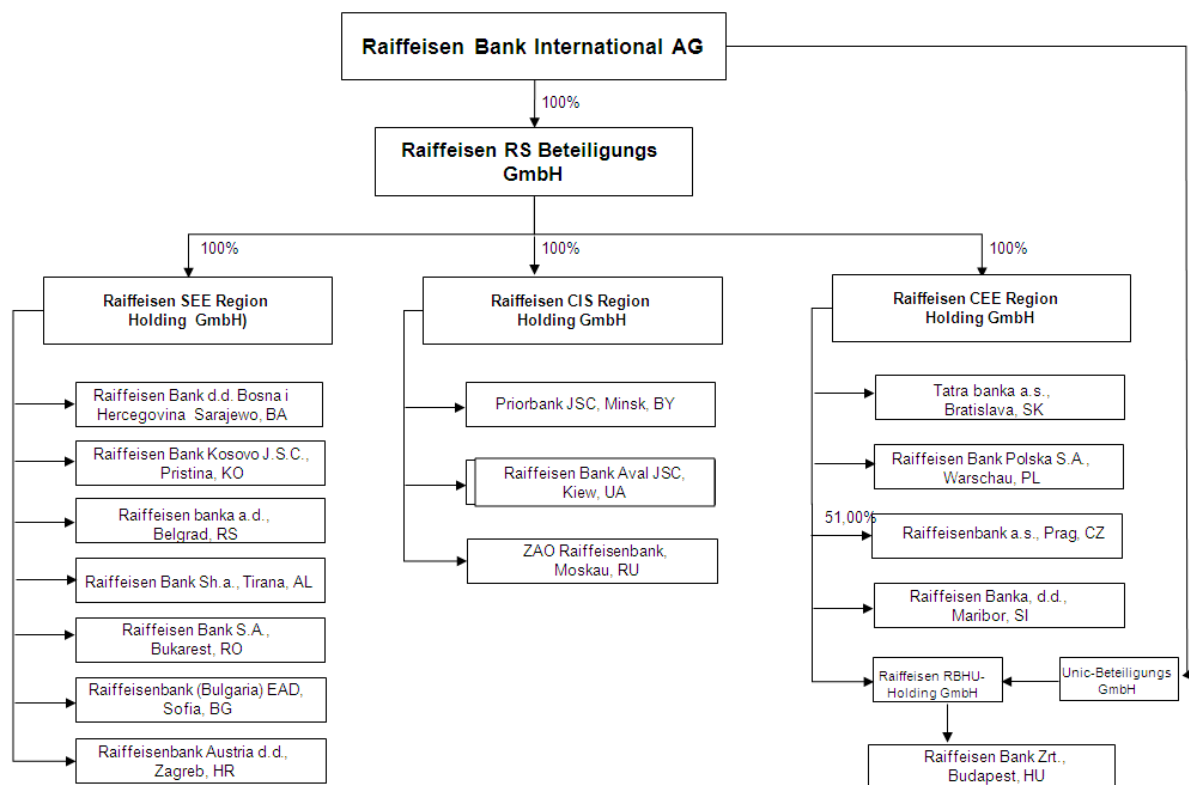
Obchodní firma:	Raiffeisen CEE Region Holding GmbH
Sídlo:	Am Stadtpark 9, A-1030 Vídeň, Rakousko
Registrace společnosti:	společnost je zapsána v rejstříku firem vedeném u Obchodního soudu ve Vídni pod značkou FN 286 845 g
Hlavní předmět podnikání:	neuveдено

Společnost Raiffeisen CEE Region Holding GmbH slouží k účelu držení majetkových podílů na jednotlivých bankách v regionu střední a východní Evropy, patřících do skupiny Raiffeisen Bank International. Raiffeisen CEE Region Holding GmbH je 100% vlastněná společností Raiffeisen RS Beteiligungs GmbH, která je 100% vlastněná společností Raiffeisen Bank International AG.

Tabulka č. 9 zobrazuje strukturu akcionářů společnosti Raiffeisen CEE Region Holding GmbH k datu vyhotovení Základního Prospektu.

Tabulka č. 9 Struktura akcionářů společnosti Raiffeisen CEE Region Holding GmbH

Struktura akcionářů	výše podílu v %
Raiffeisen RS Beteiligungs GmbH	100

Obrázek č. 3 Struktura Raiffeisen Bank International AG**9.1.2 Finanční údaje Raiffeisen CEE Region Holding GmbH k 30. 6. 2011**

Tabulka č. 10 uvádí konsolidovanou, auditovanou roční uzávěrku za obchodní rok od 1. července 2010 do 30. června 2011, která obsahuje rozvahu ke dni 30. června 2011, výkaz zisků a ztrát za obchodní rok končící dne 30. června 2011 společnosti Raiffeisen CEE Region Holding GmbH, vyhotovenou v souladu s Mezinárodními standardy účetního výkaznictví ve znění přijatém EU. Uváděné údaje jsou v EUR.

Tabulka č. 10 Rozvaha ke dni 30. 6. 2011 společnosti Raiffeisen CEE Region Holding GmbH

(v Eur)

Rozvaha		
Aktiva	30.6.2011	30.6.2010
A. Investiční majetek		
<i>Finanční investice</i>		
Podíly na podnicích ve skupině	250.500.554,85	215.346
B. Oběžný majetek		
Pohledávky u úvěrových ústavů	19.691,60	32.000
Pasiva		
A. Vlastní jmění		
I. <i>Kmenový kapitál</i>	35.000,00	35.000
odečet: dosud nevyžádané nezaplacené vklady	- 17.500,00	-17.000
II. <i>Kapitálové rezervy</i>		
Nevázané	250.500.554,85	215.346
III. <i>Bilanční ztráta/zisk</i>	-2.701,40	6.000
z toho převod zisku: 5.538,78 EUR;		
předchozí rok: 13 tis. EUR		
B. Rezervy		
Ostatní rezervy	3.693,00	6.000
C. Závazky		
1. Závazky z plnění	0	0
2. Závazky vůči podnikům ve skupině	1.200,00	2.000
Celková bilanční suma	250.520.246,45	215.378

Tabulka č. 11 Výkaz zisků a ztrát za obchodní rok 2010/2011 společnosti Raiffeisen CEE Region Holding GmbH

(v Eur)	2010/11	2009/10
Výkaz zisků a ztrát za obchodní rok		
1. Ostatní provozní výnosy		
Výnosy z rozpuštění rezerv	0	0
2. Ostatní provozní výdaje		
Jiné	-6.497,92	-5 000
3. Mezisoučet z ř. 1 a 2 (provozní výsledek)	-6.497,92	-5 000
4. Ostatní úrokové výnosy = finanční výsledek z podniků ve skupině	7,74	0
5. Výsledek běžné obchodní činnosti	-6.490,18	-5 000
6. Daně z příjmu	-1.750,00	-2 000
7. Roční schodek = roční ztráta	-8.240,18	-7 000
8. Převod zisku z předchozího roku	5.538,78	13 000
9. Bilanční ztráta/zisk	-2.701,40	6 000

10. FINANČNÍ ÚDAJE O AKTIVECH A ZÁVAZCÍCH, FINANČNÍ SITUACI, ZISKU A ZTRÁTÁCH EMITENTA

Raiffeisenbank a.s. vykazuje svoje finanční výsledky v souladu s Mezinárodními standardy účetního výkaznictví (IFRS) a interpelacemi schválenými Radou pro mezinárodní účetní standardy (IASB), ve znění přijatém Evropskou unií.

Kompletní znění auditované konsolidované i nekonsolidované účetní závěrky Emitenta vyhotovené v souladu s Mezinárodními standardy účetního výkaznictví ve znění přijatém EU za účetní období končící k 31. 12. 2011 jsou součástí výroční zprávy Emitenta za rok 2011 a jsou do tohoto 1. dodatku prospektu zahrnuty formou odkazu a zároveň tvoří jeho nedílnou součást.

Výroční zpráva Emitenta za rok 2011 jakož i jakékoli následné výroční zprávy Emitenta jsou v dispozici všem zájemcům v běžné pracovní době k nahlédnutí u Emitenta na adrese jeho sídla Praha 4, Hvězdova 1716/2b, PSČ: 140 78 a v elektronické podobě též na internetové webové adrese www.rb.cz v sekci informační servis/o bance/výsledky hospodaření Raiffeisenbank/výroční zpráva 2011.

10.1 Základní kapitál Emitenta

Základní kapitál Emitenta činí ke dni vyhotovení Základního prospektu 9 357 000 000,- Kč a je plně splacen.

Dne 30. dubna 2012 valná hromada Raiffeisenbank a.s. schválila navýšení základního kapitálu banky o 1,846 miliardy Kč z dosavadních 7,511 miliardy Kč. Zvýšení základního kapitálu Emitenta bude zapsáno do Obchodního rejstříku ve standardní lhůtě. Na navýšení kapitálu se podílejí všichni akcionáři podle svých dosavadních podílů, akcionářská struktura Emitenta se nemění.

Emitent nevydal žádné prioritní nebo zaměstnanecké akcie, ani vyměnitelné nebo prioritní dluhopisy.

Tabulka č. 12 Změna základního kapitálu v roce 2011 a k 30. 4. 2012

	2011	30. 4. 2012
Základní kapitál (v mil. Kč)	7 511	9 357

10.4 Významná změna finanční situace Emitenta

K datu 30. dubna 2012 činil objem úvěrového portfolia zahrnutého do sekuritizace 28 776 448,889 EUR. Tento objem je na měsíční bázi odsouhlasen auditorem pro sekuritizaci (BDO). Ke změně došlo proto, že od dubna 2011 skončilo období, kdy bylo možné do portfolia doplňovat nové úvěry jako náhradu za úvěry již splacené. Změna nemá na finanční situaci emitenta žádný vliv vzhledem k tomu, že kapitálová přiměřenost je momentálně nad úrovní 12 %.

10.7 Vydané cenné papíry

10.7.1 Emise dluhopisů

Od data vyhotovení Základního prospektu do data vyhotovení 1. dodatku prospektu Raiffeisenbank a.s. vydala následující emise dluhopisů.

Tabulka č. 13 Nesplacené emise dluhopisů

Název emise dluhopisů	ISIN	Datum vydání emise	Objem emise (tis. Kč)	Úrok. výnos (% p.a.)	Datum splatnosti emise
HZL GARANTINVEST XX 2,70/17	CZ0002002439	11. 1. 2012	285 000	2,7	11. 1. 2017
Dluhopis RBCZ - FWR Step-Up/15	CZ0003703167	8. 2. 2012	250 000	Step-Up	8. 2. 2015
Dluhopis RBCZ - FWR VAR/17	CZ0003703175	8. 2. 2012	250 000	VAR	8. 2. 2017
Dluhopis RBCZ ZERO VIII / 15	CZ0002003191	14. 3. 2012	100 000	ZERO	25. 2. 2015
Dluhopis RBCZ - FWR II Step-Up/15	CZ0003703266	25. 4. 2012	150 000	Step-Up	25. 4. 2015
Dluhopis RBCZ GARANTINVEST XXI 2,40/15	CZ0003703274	2. 5. 2012	100 000	2,40	2. 5. 2015

Od data vyhotovení Základního prospektu do data vyhotovení 1. dodatku prospektu Raiffeisenbank a.s. byly splaceny následující emise Dluhopisů:

Tabulka č. 13.1 Splacené emise dluhopisů

Název emise dluhopisů	ISIN	Datum vydání emise	Objem emise (tis. Kč)	Úrok. výnos (% p.a.)	Datum splatnosti emise
HZL GARANTINVEST IX 3,00/12	CZ0002002074	18. 2. 2012	250 000	3,0	18. 2. 2012

Emise dluhopisů uvedené v Tabulkách č. 13 a č. 13.1 byly vydány v rámci Dluhopisového programu Raiffeisenbank a.s. v maximálním objemu nesplacených dluhopisů 50 000 000 000 Kč a s dobou trvání programu 15 let. Emisní podmínky a základní prospekt Dluhopisového programu byly schváleny jako jeden dokument ve smyslu § 13 odst. 5 zákona č. 190/2004 Sb., v platném znění, rozhodnutím České národní banky č. j. 2008/13442/570 ke sp. zn. Sp/2008/330/572, ze dne 20. 11. 2008, které nabylo právní moci dne 20. 11. 2008 (viz úvodní strana 1. dodatku prospektu).

12. ZDANĚNÍ V ČESKÉ REPUBLICĚ, DEVIZOVÁ REGULACE

V souladu s novým výkladem *Generálního finančního ředitelství o zpětném odkupu dluhopisů doplňujeme kapitolu o následující odstavec Příjmy z předčasného zpětného odkupu emitentem.*

Příjmy z předčasného zpětného odkupu emitentem

Příjem realizovaný Vlastníkem Dluhopisu při předčasném zpětném odkupu Dluhopisu emitentem (rozdíl mezi hodnotou zpětného odkupu a jeho emisním kurzem) vyplácený Vlastníkům Dluhopisů fyzickým osobám a dále též právníkům osobám daňovým nerezidentům ČR nepodnikajícím na území ČR prostřednictvím stálé provozovny obecně podléhá srážkové dani vybírané u zdroje (tj. sráženo emitentem při úhradě hodnoty zpětného odkupu Dluhopisu). Sazba této srážkové daně činí 15%, není-li pro daňové nerezidenty modifikována příslušnou smlouvou o zamezení dvojího zdanění. Nárok na uplatnění daně na základě režimu upraveného smlouvou o zamezení dvojího zdanění může být podmíněn prokázáním skutečností dokládajících, že příslušná smlouva o zamezení dvojího zdanění se na příjemce platby skutečně vztahuje (zejména předložením platného potvrzení o daňovém domicilu, prohlášení o skutečném vlastnictví vypláceného příjmu apod.).

10. HYPOTEČNÍ BANKOVNICTVÍ

K datu vyhotovení tohoto dodatku přibily dvě formy podpory v oblasti bydlení financované Státním fondem rozvoje bydlení:

- Záruky za úvěry na opravy bytových domů
- Úvěry na výstavbu nájemních bytů.

Dále byla zrušena podpora: Poskytování úrokových dotací ke komerčním úvěrům (program "Nový panel"), zaměřený na komplexní opravy bytových domů postavených panelovou technologií.

V programu Příspěvky k hypotečnímu úvěru osobám mladším 36 let došlo k úpravě výše poskytované podpory, která je následující:

Pro smlouvy o hypotečním úvěru, u kterých proběhlo 1. čerpání úvěru v termínu:

- 1.9.2002 - 31.1.2003 činí státní podpora 3% body
- 1.2.2003 - 31.1.2004 činí státní podpora 2% body
- 1.2.2004 - 31.1.2005 činí státní podpora 1% bod
- 1.2.2005 - 31.1.2006 činí státní podpora 0% bodů
- 1.2.2006 - 31.1.2007 činí státní podpora 0% bodů
- 1.2.2007 - 31.1.2008 činí státní podpora 0% bodů
- 1.2.2008 - 31.1.2009 činí státní podpora 0% bodů
- 1.2.2009 - 31.1.2010 činí státní podpora 1% bod
- 1.2.2010 - 31.1.2011 činí státní podpora 1% bod
- 1.2.2011 - 31.1.2012 činí státní podpora 0% bodů

Příspěvky podle tohoto nařízení nelze poskytnout na koupi bytu nebo rodinného domu s jedním bytem, na který je poskytována podpora podle zvláštního právního předpisu o podpoře hypotečních úvěrů na bytovou výstavbu.

V České republice v současné době působí na trhu hypotečních úvěrů přes deset subjektů, které získaly povolení působit jako hypoteční banky. Mezi hlavní poskytovatele hypoték vedle Raiffeisenbank a. s., to patří Komerční banka, a.s., Česká spořitelna, a.s., Československá obchodní banka, a.s., UniCredit Bank Czech Republic, a.s., Hypoteční banka a.s., GE Money Bank, a.s., LBBW Bank CZ a.s., Wüstenrot hypoteční banka, a.s.

13. 8 Typy poskytovaných úvěrů a další produkty

Úvěr Klasik je nově poskytován až do výše 100 % zástavní hodnoty nemovitostí, kterými je zajištěn, na místo dosavadních 90 %.

Úvěr Americká hypotéka Univerzál je nově poskytován maximálně do 70 % zástavní hodnoty zastavených nemovitostí.

13.15.2 Přehled krytí pohledávkami z hypotečních úvěrů a emisí Hypotečních zástavních listů

V následujících Tabulkách č. 14 až č. 18 je uvedena podrobná struktura a členění hypotečních úvěrů použitých pro krytí závazků z emitovaných hypotečních zástavních listů. Není-li uvedeno jinak, jsou údaje týkající se hypotečních úvěrů způsobilých podle zákona ke krytí pohledávek z dluhopisů v následujících tabulkách platné k 31. 3. 2011.

Tabulka č. 14 Členění úvěrů dle právní formy dlužníka

Členění úvěrů do právní formy dlužníka				
	Počet		Objem	
	úvěrů	z celku v %	úvěrů	z celku v %
FYZICKÉ OSOBY	30 610	100,00	49 159 542 152,04	100,00
PRÁVNICKÉ OSOBY				
Obchodní společnosti	1	0,00	896 000,00	0,00
Bytová družstva	0	0,00	0,00	0,00
Obce, města	0	0,00	0,00	0,00
Celkem	30 611	100,00	49 160 438 152,04	100,00

Tabulka č. 15 Členění úvěrů dle doby do splatnosti úvěrů

Členění úvěrů dle doby do splatnosti úvěrů				
	Počet		Objem	
	úvěrů	z celku v %	úvěrů	z celku v %
do 5 let	730	2,38	1 106 221 372,27	2,25
5 - 10 let	2 128	6,95	2 332 591 869,84	4,74
10 - 15 let	3 568	11,66	4 537 819 985,99	9,23
nad 15 let	24 185	79,01	41 183 804 923,94	83,77
Celkem	30 611	100,00	49 160 438 152,04	100,00

Tabulka č. 16 Členění úvěrů dle velikosti jistiny

Členění dle velikosti jistiny				
	Počet		Objem	
	úvěrů	z celku v %	úvěrů	z celku v %
do 500 (tis, Kč)	4 344	14,19	1 685 132 168,56	3,43
500 - 1000 (tis, Kč)	9 151	29,89	7 123 715 243,09	14,49
1000-2000 (tis, Kč)	9 771	31,92	14 560 196 087,89	29,62
2000-3000 (tis, Kč)	4 188	13,68	10 416 854 491,79	21,19
3000-4000 (tis, Kč)	1 607	5,25	5 639 439 003,59	11,47
4000-5000 (tis, Kč)	720	2,35	3 276 334 229,44	6,66
5000-10000 (tis, Kč)	725	2,37	4 812 165 584,90	9,79
10000-15000 (tis, Kč)	64	0,21	794 791 556,42	1,62
15000 a více (tis, Kč)	41	0,13	851 809 786,36	1,73
Celkem	30 611	100,00	49 160 438 152,04	100,00

Tabulka č. 17 Členění úvěrů dle výše úrokové sazby

Členění úvěrů dle výše úrokové sazby				
	Počet		Objem	
	úvěrů	z celku v %	úvěrů	z celku v %
do 4,00 %	1 632	5,33	4 387 169 993,35	8,92
4,01-5,00 %	6 880	22,48	14 416 783 231,22	29,33
5,01-6,00 %	10 227	33,41	17 705 763 573,40	36,02
6,01-7,00 %	5 536	18,09	6 522 503 547,82	13,27
7,01-8,00 %	2 110	6,89	2 169 214 154,02	4,41
8,01-9,00 %	2 505	8,18	2 265 564 525,18	4,61
9,01-10,00 %	1 721	5,62	1 693 439 127,05	3,44
Celkem	30 611	100,00	49 160 438 152,04	100,00

Tabulka č. 18 Členění úvěrů dle poměru úvěr / cena obvyklá

Členění úvěrů dle poměru úvěr/cena obvyklá				
	Počet		Objem	
	úvěrů	z celku v %	úvěrů	z celku v %
do 10 %	513	1,68	397 267 263,06	0,81
10-20 %	1 552	5,07	1 253 750 141,63	2,55
20-30 %	2 208	7,21	2 090 546 462,97	4,25
30-40 %	2 889	9,44	3 154 370 067,59	6,42
40-50 %	4 172	13,63	5 262 990 550,10	10,71
50-60 %	3 608	11,79	5 624 063 550,19	11,44
60-70 %	4 648	15,18	8 141 104 164,29	16,56
70-80 %	5 087	16,62	10 046 015 355,67	20,44
80-90 %	4 806	15,70	10 846 189 554,55	22,06
nad 90 %	1 128	3,68	2 344 141 041,99	4,77
Celkem	30 611	100,00	49 160 438 152,04	100,00

13.15.3. Přehled vydaných a dosud nesplacených emisí hypotečních zástavních listů

Následující Tabulky č. 19 a 20 uvádí informace o nesplacených emisích hypotečních zástavních listů vydaných Raiffeisenbank a.s. Údaje jsou platné k datu vyhotovení Základního prospektu.

Tabulka č. 19 Informace o nesplacených emisích hypotečních zástavních listů vydaných Raiffeisenbank a.s. denominovaných v českých korunách.

Název emise HZL	ISIN	objem emise (Kč)	Úrokový výnos (% p. a.)	Datum vydání emise	Datum splatnosti emise
HZL Garantinvest X 3,00/12	CZ0002002108	250 000 000	3,00	28.8.2009	28.8.2012
HZL RBCZ 5,00/12	CZ0002001175	2 000 000 000	5,00	12.9.2007	12.9.2012
HZL Garantinvest XI 3,00/12	CZ0002002140	250 000 000	3,00	14.10.2009	14.10.2012
HZL RBCZ 4,90/12	CZ0002001662	3 000 000 000	4,90	12.12.2007	12.12.2012
HZL RBCZ 6M PRIBOR (2,06)	CZ0002002249	960 000 000	2,06	16.11.2010	16.11.2013
HZL RBCZ 4,30/12	CZ0002002058	3 000 000 000	4,30	26.11.2008	26.11.2013
HZL GARANTINVEST XV 2,80/14	CZ0002002272	250 000 000	2,80	19.1.2011	19.1.2014
HZL GARANTINVEST XVI 2,80/14	CZ0002002280	1 000 000 000	2,80	9.2.2011	9.2.2014
Hypoteční zástavní list GARANTINVEST XVIII 2,80/14	CZ0002002371	2 000 000 000	2,80	27.7.2011	27.7.2014
HZL GARANTINVEST XVII 3,30/16	CZ0002002314	500 000 000	3,30	4.5.2011	4.5.2016
Hypoteční zástavní list GARANTINVEST XIX 3,20/16	CZ0002002363	500 000 000	3,20	27.7.2011	27.7.2016
HZL RBCZ 3,00/16	CZ0002002405	1 000 000 000	3,00	26.9.2011	26.9.2016
HZL RBCZ 5,10/17	CZ0002001670	5 500 000 000	5,10	12.12.2007	12.12.2017
HZL RBCZ 5,50/17	CZ0002001928	2 000 000 000	5,50	20.12.2007	20.12.2017
HZL GARANTINVEST XX 2,70/17	CZ0002002439	285 000 000	2,70	11.1.2012.	11.1.2017

Od data vyhotovení Základního prospektu do data vyhotovení 1. dodatku prospektu Raiffeisenbank a.s. byly splaceny následující emise hypotečních zástavních listů:

Tabulka č. 20 Splacené emise hypotečních zástavních listů

Název emise dluhopisů	ISIN	Datum vydání emise	Objem emise tis.	Úrok. výnos (% p.a.)	Datum splatnosti emise
HZL GARANTINVEST IX 3,00/12	CZ0002002074	18. 2. 2012	250 000 Kč	3,0	18. 2. 2012
HZL RBCZ 3,50/16	CZ0002002413	26. 10. 2011	10 000 EUR	3,5	26. 10. 2011

Emise hypotečních zástavních listů uvedené v Tabulce č. 19 a emise HZL GARANTINVEST IX 3,00/12 v Tabulce č. 20 byly vydány v rámci Dluhopisového programu Raiffeisenbank a.s. v maximálním objemu nesplacených dluhopisů 50 000 000 000 Kč a s dobou trvání programu 15 let. Emise HZL RBCZ 3,50/16 v Tabulce č. 20 byla vydána pod Dluhopisovým programem Raiffeisenbank a.s. v maximálním objemu nesplacených dluhopisů 1 000 000 000 EUR a s dobou trvání programu 30 let.

15. SEZNAM ÚDAJŮ ZAHRNUTÝCH ODKAZEM V SOULADU S §36 Odst. 4 ZÁKONA O PODNIKÁNÍ NA KAPITÁLOVÉM TRHU

Raiffeisenbank a.s. rozšiřuje tuto kapitolu o následující údaje:

Výroční zpráva Raiffeisenbank a.s. za rok 2011,

uveřejněna na internetové webové adrese www.rb.cz / informační servis / o bance / výsledky hospodaření Raiffeisenbank / výroční zpráva 2011.

Výroční zpráva Raiffeisenbank a.s. za rok 2011 obsahuje:

- Zprávy auditora Raiffeisenbank a.s. pro rok 2011 k nekonsolidované a konsolidované účetní závěrce za účetní období končící k 31. 12. 2011 (viz. finanční část, str. 28 - 29);

- konsolidovanou účetní závěrku za účetní období končící k 31. 12. 2011 (viz. finanční část, str. 92 - 162)

16. FINANČNÍ ÚDAJE O EMITENTOVĚ

Vzhledem k uveřejnění finančních údajů k 31. 3. 2012 Emitent rozšiřuje tuto kapitolu o následující finanční údaje:

- Mezitímní konsolidované a neauditované finanční údaje Raiffeisenbank a.s. k 31. 3. 2012.

Konsolidovaný výkaz o úplném výsledku a Konsolidovaný výkaz o finanční pozici

Tabulka č. 21 uvádí Konsolidovaný výkaz o úplném výsledku Raiffeisenbank a.s. k datu 31. 3. 2012 a 31. 3. 2011. Údaje byly připraveny v souladu s Mezinárodními standardy účetního výkaznictví ve znění přijatém EU. Údaje nejsou auditované a jsou uvedeny v tisících Kč.

Tabulka č. 21 Konsolidovaný výkaz o úplném výsledku Raiffeisenbank a.s. k 31. 3. 2012 a 31. 3. 2011
(tis. Kč)

Výkaz o úplném výsledku	31.3.2012	31.3.2011
Výnosy z úroků a podobné výnosy	3 078 674	2 304 927
Náklady na úroky a podobné náklady	-1 079 831	-530 486
Čistý úrokový výnos	1 998 842	1 774 442
Změna hodnoty rezerv a opravných položek na úvěrová rizika	-306 307	-431 516
Čistý úrokový výnos po rezervách a opravných položkách na úvěrová rizika	1 692 536	1 342 926
Čisté výnosy z poplatků a provizí	840 934	641 785
Čistý zisk z finančních operací	477 622	257 097
Dividendový výnos	34	3 672
Ostatní provozní výnosy	65 151	37 912
Všeobecné provozní náklady	-1 741 371	-1 509 615
Zisk před daní z příjmů	1 334 905	773 777
Daň z příjmů	-282 238	-166 587
Čistý zisk za účetní období náležející akcionářům banky	1 052 667	607 190

Tabulka č. 22 uvádí konsolidovaný výkaz o finanční pozici Raiffeisenbank a.s. k 31. 3. 2012 a 31. 12. 2011. Všechny uváděné údaje jsou v tisících Kč. Údaje byly připraveny v souladu s Mezinárodními standardy účetního výkaznictví ve znění přijatém EU. Údaje k 31. 3. 2012 nejsou auditované.

Tabulka č. 22 Konsolidovaný výkaz o finanční pozici Raiffeisenbank a.s. k 31. 3. 2012 a k 31. 12. 2011

(tis. Kč)

Rozvaha	31. 3. 2012	31. 12. 2011
Aktiva		
Pokladní hotovost a vklady u centrálních bank	9 583 138	3 924 273
Pohledávky za bankami	5 274 509	12 277 874
Úvěry a pohledávky za klienty	203 882 350	161 779 388
Opravné položky k úvěrům a pohledávkám za klienty	-7 230 263	-6 856 268
Kladné reálné hodnoty finančních derivátů	1 456 942	2 897 112
Cenné papíry držené do splatnosti	29 586 884	17 544 075
Cenné papíry oceňované reálnou hodnotou proti účtům nákladů nebo výnosů	8 406 363	7 977 726
Cenné papíry k prodeji	23 287 965	540 077
Majetkové účasti v dceřiných a přidružených společnostech a společně řízených podnicích	68 757	54 620
Dlouhodobý nehmotný majetek	2 746 890	2 469 486
Dlouhodobý hmotný majetek	1 760 742	1 354 994
Odložená daňová pohledávka	143 575	330 808
Ostatní aktiva	5 724 272	2 632 407
AKTIVA CELKEM	284 692 124	206 926 572
Pasiva a Vlastní kapitál		
Závazky vůči bankám	13 450 842	12 350 627
Závazky vůči klientům	213 837 453	143 995 309
Záporné reálné hodnoty finančních derivátů	1 798 724	2 354 315
Emitované dluhové cenné papíry	20 693 785	21 457 913
Odložený daňový závazek	93 645	247 274
Rezervy	959 441	229 096
Podřízený úvěr	6 646 279	6 989 731
Ostatní pasiva	6 100 950	3 013 171
PASIVA CELKEM	263 581 119	190 637 436
Vlastní kapitál		
Vlastní kapitál celkem	21 111 005	16 289 136
CELKEM PASIVA A VLASTNÍ KAPITÁL	284 692 124	206 926 572

Raiffeisenbank a.s.

Hvězdova 1716/2b
140 78 Praha 4

IČ: 49240901

Tel.: +420 234 401 111

Fax: +420 234 402 111

e-mail: info@rb.cz

internet: www.rb.cz